

Kat.-Nr. 35.1162

Trådlös väderstation XENA

Tack för att du valde detta instrument från TFA.

Innan du börjar använda den:

- Se till att du läser bruksanvisningen noggrant.
- Bruksanvisningen medföljer enheten eller kan laddas ner på www.tfa-dostmann.de/en/service/downloads/instruction-manuals
- Denna produkt ska endast användas enligt beskrivningen i dessa instruktioner.
- Att följa och respektera instruktionerna i din manual kommer att förhindra skador på ditt instrument och förlust av dina lagstadgade rättigheter på grund av defekter som uppstått vid felaktig användning.
- Vi ansvarar inte för skador som uppstår till följd av att dessa instruktioner inte efterföljs. På samma sätt tar vi inget ansvar för felaktiga avläsningar och för eventuella konsekvenser som kan bli följden av dem.
- Ta särskild hänsyn till säkerhetsanvisningen!
- Förvara bruksanvisningen säkert för framtida bruk.

Leveransinnehåll:

- Trådlös väderstation (basstation)
- Temperatur/Fuktighets sensor (Kat.-Nr.: 30.3249.02)
- Bruksanvisning

Användningsområde och alla fördelar med ditt nya instrument

- Utomhustemperatur och luftfuktighet trådlöst (433 MHz), avståndsområde upp till 100 m (öppet fält)
- Inomhustemperatur och luftfuktighet med komfortnivåindikator
- Max och min värden med tid och datum för registrering, justerbar automatisk återställning
- Väderprognos med symboler och atmosfärstryckstrend
- Radiokontrollerad klocka med hela datum
- Vägghmontering eller bordsstativ
- Tillval: Utbyggbar med upp till 3 temperatur-luftfuktighetsändare (säljs separat), även för klimatkontroll av avlägsna rum, t.ex. barnrum, vinkällare etc



Varning! Risk för skada:

- Förvara enheterna och batterierna utom räckhåll för barn.
- Små delar kan sväljas av barn (under tre år).
- Batterier innehåller skadliga syror och kan vara farliga vid förtäring. Om ett batteri sväljs kan detta leda till allvarliga inre brännskador och dödsfall inom 2 timmar. Om du misstänker att ett batteri kan ha svalts eller på annat sätt hamnat i kroppen, sök omedelbart medicinsk hjälp.
- Batterier får inte kastas i elden, kortslutas, tas isär eller laddas. Explosionsrisk!
- Svaga batterier bör bytas så snart som möjligt för att förhindra skador som orsakas av läckage. Var uppmärksam på rätt polaritet när du sätter i batterierna. Använd aldrig en kombination av gamla och nya batterier tillsammans, eller batterier av olika slag. Ta ur batterierna om du inte använder enheten under en längre tid. Använd kemikalieresistenta skyddshandskar och skyddsglasögon vid hantering av läckande batterier.

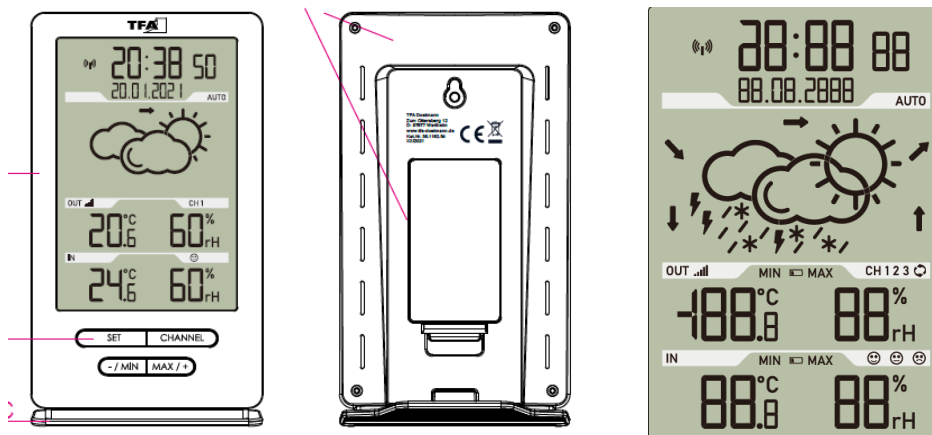


Varning!

- Otillåtna reparationer, modifieringar eller ändringar av produkten är förbjudna.
- Utsätt inte enheten för extrema temperaturer, vibrationer eller stötar
- Rengör ditt instrument med en mjuk fuktad trasa. Använd inte lösningsmedel eller skurmedel.
- Basstationen är endast lämplig för inomhusbruk. Skydda den mot fukt!
- Sändaren är skyddad mot stänkvatten, men är inte vattentät.

Delar

Basstation (mottagare)



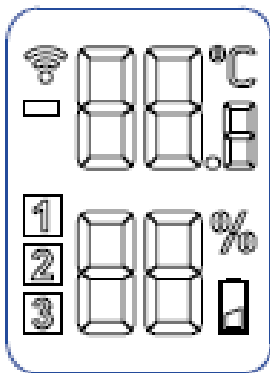
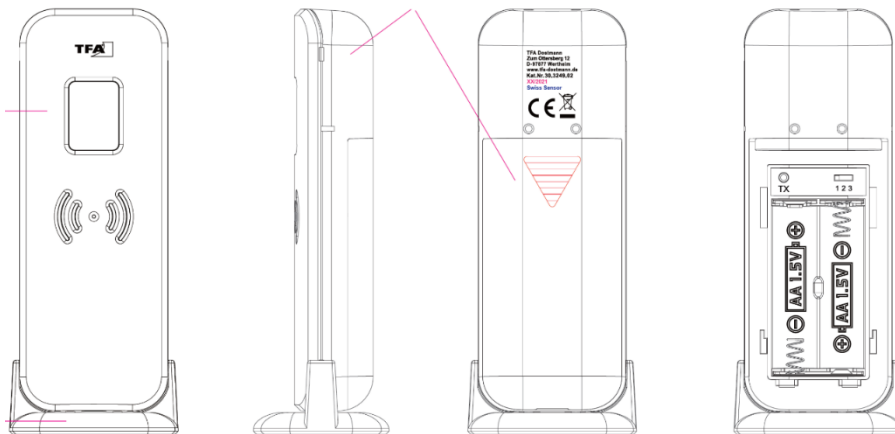
LCD Display

Ikon för DCF-mottagning
 Tid med sekunder
 Datum
 Automatisk återställning (Auto Reset)
 Atmosfärstrycksutveckling
 Väderprognos med vädersymboler
 Batterisymbol för sändaren
 Kanalnummer
 Symbol för alternerande kanaler
 Luftfuktighet utomhus
 Komfortnivåindikator för inomhusklimat
 Luftfuktighet inomhus
 Högsta värden (MAX)
 Batterisymbol för basstation
 Inomhustemperatur
 Minimivärden (MIN)
 Utomhustemperatur
 Ikon för sändarmottagning

Hölje

Väggh monteringshål
 Batterifack
 Bordsstativ (avtagbart)

Sändare



Display

- Kanal
- Sändningssignal
- Batteri symbol
- Temperatur
- Luftfuktighet

Hölje

- Batterifack
- Stöd för väggmontering eller bordsstativ

Knappar i batterifacket

- TX knapp
- 1 2 3 omkopplare för kanalval

Komma igång Sätt i batterierna

- Placera basstationen och sändaren på ett bord på ett avstånd av cirka 1,5 meter från varandra. Undvik att komma nära möjliga störningskällor (elektroniska enheter och radioinstallationer).
- Öppna batterifacket på sändaren och sätt i två nya AA 1,5 V-batterier, polaritet enligt bilden. Alla LCD-segment visas ett kort ögonblick.
- Sändarens display visar aktuell temperatur och luftfuktighet. Omkopplaren är inställd på kanal 1.
- Stäng batterifacket igen.
- Sätt i de två nya batterierna 1,5 V AA i batterifacket på basstationen. Var uppmärksam på rätt polaritet när du sätter i batterierna.
- Alla LCD-segment tänds i några sekunder
- Inomhustemperaturen och luftfuktigheten visas på displayen.

Mottagande av utomhusvärdena

- Så snart batterierna sätts i sänds utomhusvärdena från utomhussensorn till basstationen. Mottagningssymbolen för sändaren blinkar.
- Om mottagningen av utomhusvärdena misslyckas visas "- -" på basstationens display. Kontrollera batterierna och försök igen. Kontrollera om det finns någon störningskälla.
- Du kan också starta sökningen av utomhussändare manuellt senare (t.ex. om sändaren tappar kontakten eller om batterierna byts ut). Tryck på och håll in knappen CHANNEL i tre sekunder. Den registrerade sändaren (kanal) kommer att avslutas.
- Tryck på TX-knappen i sändarens batterifack.

Mottagning av DCF-frekvenssignalen

- Efter mottagningen av utomhusvärdena skannar klockan nu DCF-frekvenssignalen och DCF-symbolen blinkar på displayen.
- När tidskoden har tagits emot efter 3-10 minuter visas den radiokontrollerade tiden och DCF-symbolen fast på displayen.
- DCF-mottagningen äger alltid rum klockan 1:00, 2:00 och 3:00 på morgonen. Om mottagningen inte lyckades kommer ytterligare försök att göras klockan 4:00 och 5:00.
- Du kan också aktivera DCF-mottagningen manuellt. • Tryck och håll in -/MIN knapp i 3 sekunder. DCF-symbolen blinkar.
- Håll -/MIN-knappen intryckt igen i 3 sekunder för att stoppa mottagningsprocessen. DCF-mottagningssymbolen försvinner.
- Det finns tre olika mottagningssymboler:
 - blinkande – mottagningen är aktiv
 - stadig – mottagningen är mycket god
 - Ingen symbol – ingen mottagning
 - Om klockan inte kan detektera DCF-signalen (t.ex. på grund av störningar, sändningsavstånd etc.) kan tiden ställas in manuellt.
- Klockan fungerar då som en vanlig kvartsklocka (se: "Manuella inställningar").

Anmärkning för radiokontrollerad tid DCF

- Tiden sänds från ett atomur nära Frankfurt am Main med en DCF-77 (77,5 kHz) frekvenssignal med en räckvidd på cirka 1 500 km. Din radiokontrollerade klocka tar emot signalen, konverterar den och visar alltid den exakta tiden. Övergång från sommartid eller vintertid sker automatiskt.
- Under natten är den atmosfäriska störningen vanligtvis mindre allvarlig. En enda daglig mottagning är tillräcklig för att hålla noggrannhetsavvikelsen under (+-1 sekund). I extrema fall, vänligen placera enheten nära ett fönster för att förbättra mottagningen

Drift

- Instrumentet avslutar inställningsläget om ingen knapp används inom 20 sekunder
- Håll max/+ eller -/min-knappen intryckt i inställningsläge för snabbläge

Manuella inställningar

- Håll SET-knappen intryckt i tre sekunder för att gå in i inställningsläget.
- Det första justerbara värdet blinkar på displayen.
- Använd knappen MAX/+ eller -/MIN för att göra önskad inställning medan värdet blinkar.
- Bekräfta med SET-knappen och gå till nästa inställning.
- Sekvensen visas enligt följande:
 - DCF-mottagning ON / OFF (standard: DCF ON)
 - Tidszon -12/+12 (standard: 0H)
 - Automatisk återställning av ON/OFF (standard AUTO MIN MAX OFF)
 - Timme, minut
 - År, månad, dag.

DCF-mottagning

- Som standard är DCF-mottagningen aktiverad (DCF ON) och efter lyckad mottagning av DCF-signalen behövs ingen manuell tidsinställning
- inställningsläget kan du inaktivera (DCF OFF) eller aktivera DCF-mottagningen igen med knappen MAX/+ eller -/MIN.

BRUKSANVISNING

- När DCF-tidsmottagningen har inaktiverats måste klockan ställas in manuellt Ingen tidszon visas.
- Om DCF-mottagningen är aktiverad kommer den manuellt inställda tiden att skrivas över av DCF-tiden när signalen tas emot.

Inställning av tidszonen

- I inställningsläget använder du knappen MAX/+ eller -/MIN för att göra tidszonskorrigeringen (-12/+12).
- Tidszonskorrigeringen behövs för länder där DCF-signalen kan tas emot men tidszonen skiljer sig från DCF-tiden (t.ex. +1 = en timme plus).

Automatisk återställning av max- och minimivärdena

- I inställningsläget kan du aktivera (AUTO MIN MAX ON) eller inaktivera den automatiska återställningen av max- och minimivärdena igen med knappen MAX/+ eller -/MIN.
- Om den automatiska återställningen är aktiverad visas AUTO på displayen.
- Maximi- och minimivärdena återställs automatiskt varje midnatt klockan 0:00 (se "Återställning av max- och minimivärden").

Temperatur och luftfuktighet

Angivande av maximi- och minimivärden




- Tryck på -/MIN-knappen i normalt läge. MIN blinkar på displayen.
- Du kan nu se de lägsta mätvärdena sedan den senaste återställningen med tid och datum för registrering.
- Bekräfta med -/MIN-knappen och gå till nästa inställning. Sekvensen visas enligt följande: Utomhustemperatur, luftfuktighet utomhus, inomhustemperatur, luftfuktighet inomhus.
- Om du har installerat mer än en sändare, tryck på CHANNEL-knappen för att växla mellan utomhussändarna.
- Tryck på -/MIN knappen en gång till för att gå tillbaka till det aktuella värdet.
- Upprepa processen genom att trycka på MAX /+ -knappen för att se de maximala värdena. MAX blinkar på displayen.

Återställning av maximi- och minimivärden

- Manuell återställning
 - Håll SET-knappen intryckt i 3 sekunder medan de högsta eller lägsta värdena visas. Värdena kommer att tas bort och värdena återställs till det aktuella läget.
- Automatisk återställning
 - Förutsatt att den automatiska återställningen är aktiverad i inställningsläget (AUTO MIN MAX ON). AUTO visas permanent på displayen.
 - Alla max- och minimivärden återställs automatiskt varje midnatt klockan 0:00.
 - En tillfällig manuell återställning är fortfarande möjlig.

Komfortnivåindikator för inomhusklimat

På displayen visas en smiley för att indikera komfortnivån:

19 -25 °C	40 - 60 % rH	
19 - 30 °C & 30 - 39% rH 26 - 30 °C & 30 - 60% rH		
<19 °C, >30 °C	<30% rH, >60% rH	

Prognos

Symboler för väderprognos

- Det finns 6 olika vädersymboler.
- (soligt, något molnigt, molnigt, regnigt, åskväder, snöfall).
- Väderprognosen avser ett intervall på 12 till 24 timmar och indikerar endast en allmän vädertrend. Till exempel, om det aktuella vädret är molnigt och regnikonen visas, betyder det inte att produkten är felaktig eftersom det inte regnar. Det betyder helt enkelt att lufttrycket har sjunkit och vädret förväntas bli sämre men inte nödvändigtvis regnigt.

Trendpilar

Trendpilarna på displayen visar om atmosfärstrycket för den senaste 3 timmarna ökar, är stabilt eller minskar.

	Ökning (+1-2 hPa)	Väderförbättring
	Snabb ökning (>+2hPa)	Betydande väderförbättring
	Stadig (+-1hPa)	Stabila väderförhållanden
	Minska (-1-2 hPa)	Väderförsämring
	Snabb minskning (>-2hPa)	Betydande väderförsämring

Positionering och montering av basstationen och sändaren

- Välj en skuggig och torr position för sändaren när den används utomhus. (Direkt solsken förfalskar mätningen och kontinuerlig fuktighet belastar de elektroniska komponenterna i onödan).
- Placera basstationen inomhus. Undvik närheten till störande fält som datorskärmar eller TV-apparater och fasta metallföremål.
- Kontrollera signalöverföringen från sändaren till basstationen (överföringsområde på ca. 100 m fritt fält).
- Välj vid behov en annan position för utomhussändaren och/eller mottagaren.
- Om överföringen lyckas kan du placera eller vägghänga basstationen och utomhussändaren med upphängningsanordningen.

Batteribyte

- Så snart batterisymbolen visas på basstationens utomhusvärdesdisplay eller på utomhussändarens display, byt batterier på utomhussändaren.
- När batterisymbolen visas i displaylinjen för inomhusvärdena, byt batterier i basstationen.
- Observera: När batterierna byts ut måste kontakten mellan sändaren och mottagaren återställas – så sätt alltid in nya batterier i båda enheterna eller starta den manuella sökningen efter sändaren.

Ytterligare utomhussändare (tillval)

- När du har mer än en extern sändare väljer du en annan kanal för var och en med 1/2/3-omkopplaren inuti sändarens batterifack. Sätt i två AA 1,5 V-batterier, polaritet enligt bilden. Starta basstationens funktion eller den manuella sökningen efter utomhussändarna.
- Välj respektive kanal genom att trycka på CHANNEL-knappen.
- Tryck på och håll in knappen CHANNEL i tre sekunder. Den senast registrerade sändaren (kanalen) avbryts och den manuella sökningen börjar.
- Tryck på TX-knappen i motsvarande sändares batterifack. Överföringen av utomhusdata kommer att ske omedelbart.
- Utomhusvärdena och kanalnumret visas på basstationens display. Om du har installerat mer än en utomhussändare, tryck på CHANNEL-knappen på basstationen för att växla mellan kanalerna 1 till 3.
- Du kan också välja en alternerande kanalvisning. Efter den senast registrerade kanalen (1 till 3) visas en cirkelsymbol. För att inaktivera funktionen trycker du på CHANNEL-knappen igen.
- Efter en lyckad installation stäng utomhussändarens batterifack försiktigt

15. Felsökning

Problem	Lösning
Ingen indikation på basstationen/sändaren	Se till att batteriernas polaritet är korrekt Byt batterier
Ingen sändarmottagning Display „—“ för Kanal 1/2/3	Ingen sändare installerad Kontrollera batterierna på poolsändare (använd inte uppladdningsbara batterier!) Starta om sändaren och basstationen enligt manualen Starta den manuella sökningen efter utomhussändaren Välj en annan plats för sändaren och/eller basenhet Minska avståndet mellan basenhet Kontrollera om det finns någon störningskälla

BRUKSANVISNING

Ingen DCF-mottagning	Håll -/MIN-knappen intryckt i tre sekunder och starta initieringen manuellt Vänta på försök till mottagning under natten Välj en annan plats för din produkt Manuell inställning av klockan Kontrollera om det finns någon störningskälla Starta om instrumentet enligt manualen
Felaktig indikation	Byt batterier

Om din enhet inte fungerar trots dessa åtgärder kontakta leverantören från vilken du köpte den.

Avfallshantering

Denna produkt och dess förpackning har tillverkats med högkvalitativa material och komponenter som kan återvinnas och återanvändas. Detta minskar avfallet och skyddar miljön.

Kassera förpackningen på ett miljövänligt sätt med hjälp av de uppsamlingsystem som har satts upp.



Kassering av den elektriska apparaten

Ta ut batterier som inte är permanent installerade och uppladdningsbara batterier från enheten och kassera dem separat. Detta instrument är märkt i enlighet med EU:s direktiv om avfall från elektriska och elektroniska produkter (WEEE).

Kasta inte detta instrument i hushållssoporna. Användaren är skyldig att ta uttjänta enheter till en angiven uppsamlingsplats för bortskaffande av elektrisk och elektronisk utrustning för att säkerställa miljövänligt bortskaffande. Returtjänsten är kostnadsfri. Följ gällande föreskrifter!

Kassering av batterierna



Kasta aldrig tomma batterier och uppladdningsbara batterier i hushållssoporna. De innehåller föroreningar som, om de bortskaffas på ett felaktigt sätt, kan skada miljön och människors hälsa. Som konsument är du enligt lag skyldig att ta dem till din butik eller till en lämplig uppsamlingsplats beroende på nationella eller lokala bestämmelser för att skydda miljön. Returtjänsten är kostnadsfri.

Symbolerna för de inneslutna tungmetallerna är: Cd = kadmium, Hg = kvicksilver, Pb = bly!

Specifikationer

Mätområde inomhus

Temperatur	0 °C... +50 °C
Noggrannhet	± 1 °C
Luftfuktighet	10 %rH...99 %rH
Noggrannhet	+/- 5%@25 °C (30%...85% rH)

Mätområde utomhus

Temperatur	-40 °C... +60 °C
Noggrannhet	+/- 1 °C (0...+50 °C)
Luftfuktighet	10...99%rH
Noggrannhet	+/- 5%@25 °C (30%...85% rH)
Räckvidd	100 m (öppet fält)
Överföringsfrekvens	433 MHz
Maximal radiofrekvens effekt	< 10mW

Strömförbrukning	Batterier
	Basstation 2 x 1,5 V AAA (ingår ej)
	Utomhussändare 2 x 1,5 V AA (ingår ej) Använd endast alkaliska batterier.
basstation	82 x 27 (47) x 140 (145) mm
Storlek:	
Vikt:	128 g (endast enheten)

BRUKSANVISNING

Utomhussändare 48 (54) x 26 (44) x 129 (135) mm
Storlek:

Vikt: 56 g (endast enheten)

Ingen del av denna handbok får reproduceras utan skriftligt medgivande från TFA Dostmann. De tekniska uppgifterna är korrekta vid tidpunkten för utskriften och kan ändras utan föregående meddelande. De senaste tekniska uppgifterna och informationen om denna produkt finns på vår hemsida genom att helt enkelt ange produktnumret i sökrutan.

EU:s försäkran om överensstämmelse

Härmed förklarar TFA Dostmann att radioutrustningstypen 35.1162 överensstämmer med direktiv 2014/53/EU. Den fullständiga texten till EU:s försäkran om överensstämmelse finns på följande Internetadress:
www.tfa-dostmann.de/service/downloads/ce

www.tfa-dostmann.de

E-post: info@tfa-dostmann.de

TFA Dostmann GmbH & Co.KG, Zum Ottersberg 12, D-97877 Wertheim, Tyskland 01/23